

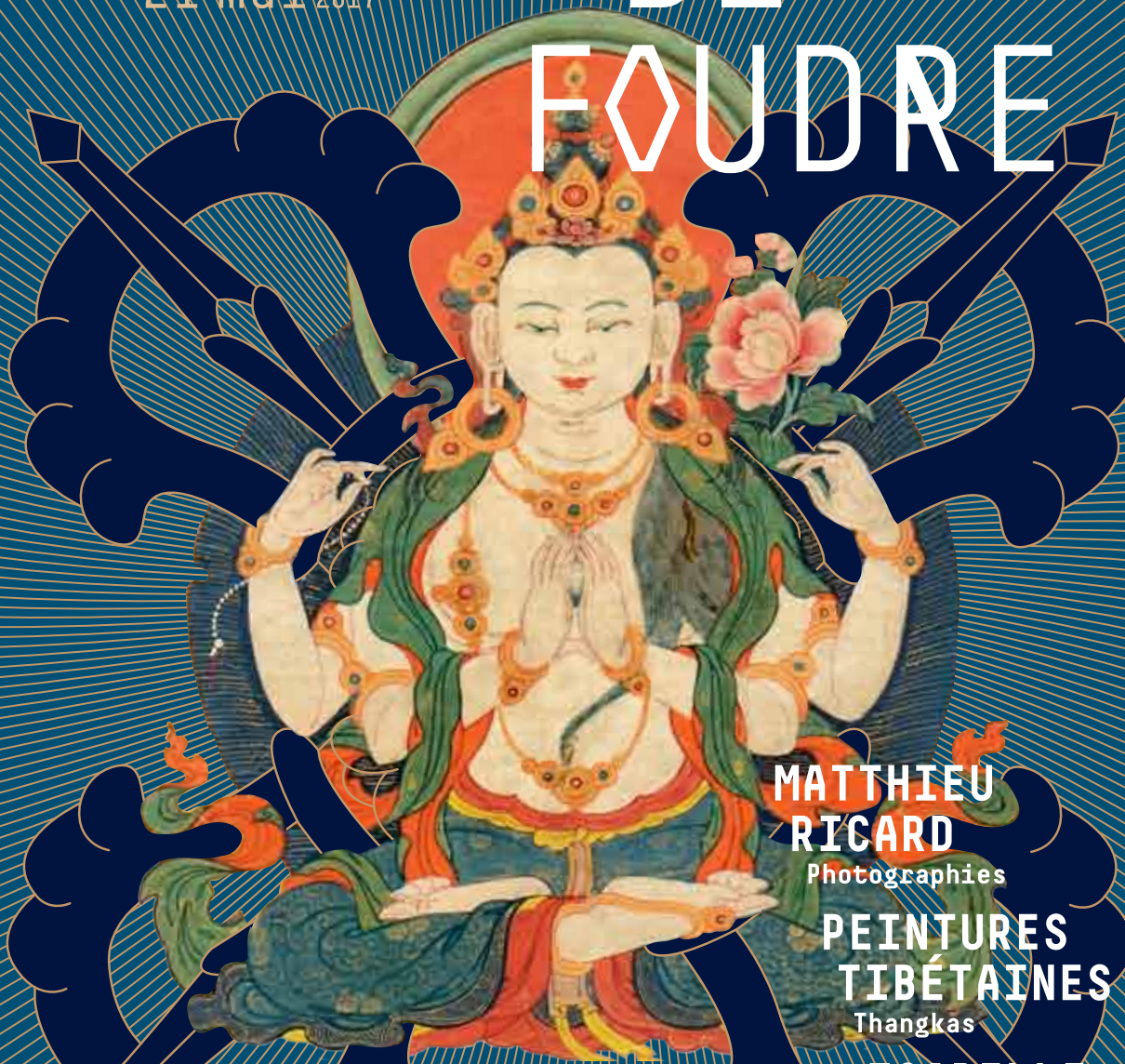
DOSSIER DE PRESSE

Commissariat général
et scientifique
FRANCIS SAINT-GENEZ
MIREILLE SERNIQUET

MUSÉE
PAUL-DUPUY

13 déc. 2016
21 mai 2017

DE
FOUDRE



MATTHIEU
RICARD

Photographies

PEINTURES
TIBÉTAINES

Thangkas

ISABELLE
GARCIA-CHOPIN

Voyage chez
les enfants moines

ET DE
DIAMANT

musée
paul-dupuy
■■■■■

Musée Paul-Dupuy
13, rue de la Pleau
31000 Toulouse

musée
georges-labif
■■■■■

SOMMAIRE



COMMUNIQUÉ DE PRESSE	4
PARCOURS DES EXPOSITIONS	6
VISUELS À LA DISPOSITION DE LA PRESSE	9
AUTOUR DE L'EXPOSITION	11
MÉCÉNAT	12
LES MUSÉES PAUL-DUPUY & GEORGES-LABIT	13
INFORMATIONS PRATIQUES	14

DE FOUDRE ET DE DIAMANT

13 DÉCEMBRE 2016 - 21 MAI 2017

MUSÉE PAUL-DUPUY
& MUSÉE GEORGES-LABIT
(TOULOUSE)



Unique dans deux musées de la Ville, l'exposition *De Foudre et de Diamant* du 13 décembre 2016 au 21 mai 2017 rend hommage au bouddhisme de tradition tibétaine.

TROIS EXPOSITIONS POUR MIEUX
DÉCOUVRIR, COMPRENDRE...

Au musée Paul-Dupuy seront exposées **24 peintures tibétaines anciennes**, appelées thangkas, objets d'entraînement à la visualisation des divinités dans le bouddhisme tantrique. « Chose que l'on déroule », le *thangka* est un rouleau vertical, une toile – généralement de coton – recouverte d'un enduit minéral, peinte le plus souvent à l'aide de pigments naturels et montée sur un riche brocart de soie. Par sa technique, le *thangka* est donc un hybride entre la peinture de chevalet et la peinture murale *a secco*. Du XVII^e au XX^e siècle, les œuvres entraînent le visiteur dans un voyage au cœur de l'exubérante iconographie du bouddhisme du Pays des Neiges où les enseignements tantriques venus de l'Inde, au VIII^e siècle de notre ère, se sont fortement métissés au contact des cultes anciens de l'Himalaya.

En voyant défiler devant soi les *bouddhas*, *dharmapalàs*, *dakinis* et autres déités aux aspects paisibles ou violemment farouches, on comprend bien vite, qu'au-delà des innombrables formes et métamorphoses que prend la bouddhéité, l'image revêt une importance cruciale dans le bouddhisme tibétain. Qu'un *thangka* ait été peint pour servir d'offrande, pour obtenir une renaissance favorable ou une guérison ou pour être accroché au-dessus de l'autel d'une déité, son usage reste celui d'un support de visualisation dans des pratiques de méditation et d'entraînement de l'esprit au cœur desquelles l'image mentale est la seule qui importe véritablement *in fine*. Elle seule est le miroir de l'esprit qui, correctement guidé sur la voie, fera l'expérience de la vacuité du monde et atteindra l'Eveil et la libération de la souffrance promis à tous les êtres par le bouddha historique.



Et trente photographies de **Matthieu Ricard**, moine bouddhiste tibétain, auteur et photographe, porte-parole du Dalaï-Lama.

Les images de Matthieu Ricard nous plongent dans la vie des monastères, nous racontent les hommes et les paysages du Tibet. Le photographe nous dévoile des instants de sérénité, l'altruisme d'un regard, la bienveillance d'un sourire, l'humanité des moines.

Au musée Georges-Labit, sera présentée l'exposition *Voyage chez les enfants moines aux portes de l'Himalaya*. La photographe voyageuse et documentariste toulousaine, Isabelle Garcia-Chopin nous emmène à la rencontre de jeunes moines des monastères bouddhistes de tradition tibétaine, au beau milieu des déserts arides des hautes montagnes du Népal et du Ladakh (Inde). Dans la beauté sourde et profonde de ses noirs et blancs, c'est la vie insoupçonnée et passionnante des enfants moines des Himalayas que l'on rencontre avec bonheur.

HORAIRES ET JOURS
D'OUVERTURE :
10H-17H DU MARDI
AU DIMANCHE

Le musée Georges-Labit conserve une des plus belles collections françaises d'art oriental – Japon, Chine, Asie du Sud-Est, Inde, Tibet, Népal – ainsi qu'une importante collection d'antiquités égyptiennes. Ce bijou architectural d'inspiration mauresque est au cœur d'un jardin botanique agrémenté de plantes asiatiques et méditerranéennes.

Le musée Paul-Dupuy, consacré aux arts graphiques (dessins, estampes et photographies) et aux objets d'art (du Moyen Âge au XIX^e siècle), est installé dans un hôtel bâti au XVII^e siècle. Il est également le dépositaire d'une exceptionnelle collection d'horlogerie.

Contact presse nationale
Florence Limousin Rosenfeld
Agence Verbatim
01 44 61 70 26
06 07 01 65 65
florence.rosenfeld@agenceverbatim.com

Contact presse régionale et locale
Anne Nadeau
Musées Paul-Dupuy et Georges-Labit
05 36 25 20 19
06 85 18 67 64
anne.nadeau@mairie-toulouse.fr

PARCOURS DES EXPOSITIONS

MUSÉE
PAUL-DUPUY



PEINTURES TIBÉTAINES ANCIENNES (THANGKAS)

Au musée Paul-Dupuy, **24 peintures tibétaines** anciennes sont exposées pour la première fois depuis plus de vingt ans. Objets d'entraînement à la visualisation des divinités dans le bouddhisme tantrique, ces thangkassont répartis en cinq sections permettant d'aborder leurs techniques de création et de restauration jusqu'à leurs usages dans la pratique du bouddhisme. L'explication et le décryptage de ces peintures permettent de comprendre l'origine du bouddhisme, son histoire et la pratique de la méditation.

SECTION I

Les techniques de création des thangkassont et leur restauration

La création et la restauration des thangkassont nécessitent des connaissances très spécifiques. À l'entrée du parcours, un documentaire sur Marion Boyer, spécialisée dans la restauration des thangkassont, est projeté.

SECTION II

La dévotion quotidienne au Bouddha historique

Pour évoquer la dévotion quotidienne au Bouddha historique, un autel sera reconstitué avec les offrandes traditionnelles. Un thangka représentant *Shakyamuni* (ou le Bouddha historique) sera exposé au-dessus de l'autel ainsi que quatre peintures relatant sa vie.

SECTION III

«L'impermanence est la loi universelle»

Derniers mots du Bouddha historique, base des enseignements, ils fondent toute la philosophie bouddhique et la pratique. Dans cette salle sont présentées les images des divinités protectrices des enseignements du Bouddha, le dharma.

Pour le pratiquant, ces divinités protectrices sont une métaphore des secours que les enseignements du Bouddha apportent face aux difficultés qui s'élèvent dans l'esprit de chacun sur la route de l'Éveil. Plus généralement, il s'agit aussi d'une image de la nécessité de préserver l'authenticité des enseignements au cours des siècles.



SECTION IV

Gurus et lignées : interdépendance et transmission des enseignements

Le bouddhisme repose sur un principe de transmission des enseignements du Bouddha historique jusqu'à nous, sans changement au cours des siècles.

Les grands sages indiens des temps anciens, *arhats* et *mahasiddhas*, ont reçu du Bouddha lui-même la mission de protéger et de transmettre le *dharma* jusqu'à l'avènement du Bouddha Maitreya, le bouddha du futur.

Chaque ordre monastique tibétain a développé une dévotion aux membres de la lignée des origines jusqu'à aujourd'hui. Cette pratique, que l'on appelle le *guru yoga*, sert à préparer l'esprit, à appréhender la notion centrale d'interdépendance, selon laquelle rien n'a d'existence propre. Tous les phénomènes sont conditionnés, composés et liés les uns aux autres. On ne peut donc pratiquer le bouddhisme aujourd'hui que grâce aux pratiquants du passé.

SECTION V

Partie 1 : les Yidam des tantras inférieurs : Amitayus, Tara et Chenrezig

Les yidam = divinités d'élection

Cette section porte sur la pratique elle-même. La pratique bouddhiste repose sur 2 voies :

- La méditation (entraînement de l'esprit)
- La pratique des divinités, autre forme d'entraînement de l'esprit par la visualisation des divinités et la récitation de leurs mantras. La méditation des divinités (ou yidam) suppose une initiation (ou transmission de pouvoir) par un maître authentique (détenteur d'une transmission de lignée et habilité à transmettre l'initiation) qui est ensuite suivie d'un enseignement spécifique à chaque yidam et de la lecture rituelle qui autorise la pratique (le *lung*).

En général, chaque pratiquant développe au quotidien une dévotion à une divinité particulière. Les tantras définissent les caractères de chaque divinité et la pratique qui lui est propre (mantras, récitation de textes, rituels, etc.).

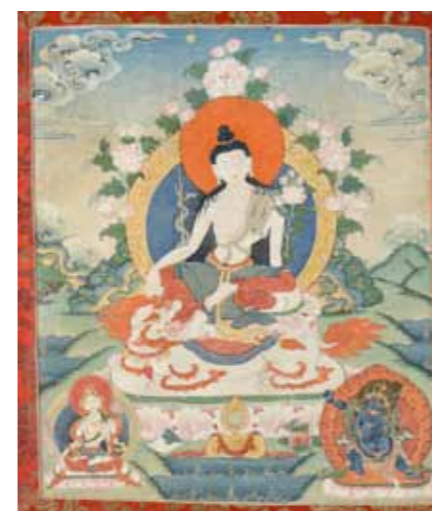
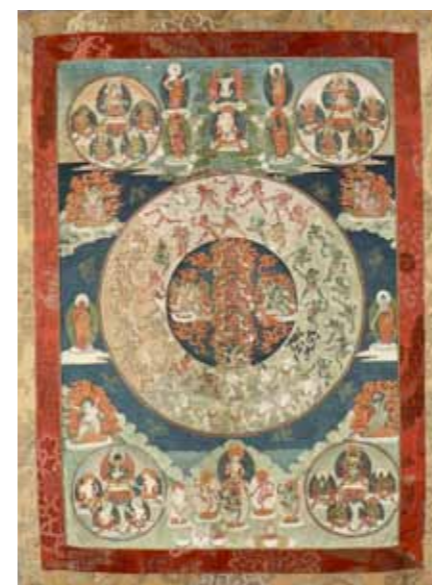
On distingue les tantras inférieurs des tantras supérieurs, en ce sens qu'il existe des rituels tantriques plus complexes et plus exigeants que d'autres qui procurent un accès beaucoup plus rapide à l'Éveil (en une seule vie) mais qui requièrent aussi un investissement et des conditions spécifiques que tout pratiquant n'est pas en mesure de réunir.

Partie 2 : Le tantra de Kalachakra

Kalachakra est une divinité dont la pratique est l'une des plus complexes du Vajrayana et nécessite une préparation et des conditions exigeantes.

Composé de cinq traités qui définissent une école philosophique à part entière, le tantra de Kalachakra aurait été introduit au Tibet au X^e siècle, peut-être depuis le Bengale.

Très en faveur chez les gelugpas, l'une des quatre lignées principales du bouddhisme tibétain, **ce tantra est pratiqué néanmoins par tous les ordres monastiques mais il reste une affaire de pratiquants très aguerris.**





PHOTOGRAPHIES DE MATTHIEU RICARD

Cela fait plus de trente ans que Matthieu Ricard réside au cœur de l'Himalaya. Au cours de ces années, il a lié d'étroites relations avec certains des plus grands maîtres du bouddhisme, de Dilgo Khyentsé Rimpoché au Dalaï-Lama dont il est, en France, le traducteur et le porte-parole. Il est aussi un photographe hors du commun.

Ainsi, trente grands tirages photographiques invitent le spectateur à un voyage dans un Tibet inédit, un périple intérieur et extérieur au cœur de la spiritualité bouddhiste mais aussi de la vie quotidienne et des fêtes de ce peuple des confins de l'Himalaya.

MUSÉE GEORGES-LABIT



« VOYAGE CHEZ LES ENFANTS MOINES AUX PORTES DE L'HIMALAYA » PAR ISABELLE GARCIA-CHOPIN

La photographe documentariste toulousaine Isabelle Garcia-Chopin expose au musée Georges-Labit du 13 décembre 2016 au 21 mai 2017 les photographies de ses derniers reportages.

Il s'agit d'une série de clichés pris en noir et blanc entre 2011 et 2014, intitulée « Voyages chez les enfants moines aux portes de l'Himalaya ».

RENCONTRE AU SOMMET DE L'AMITIÉ

Le reportage d'Isabelle Garcia-Chopin plonge dans le quotidien des jeunes moines de différents monastères népalais. Au fur et à mesure de ses voyages, la photographe revient avec de nouvelles anecdotes et les raconte dans ses images. « La porte est toujours ouverte. Dès que je viens, les enfants m'accueillent » raconte-t-elle, le sourire aux lèvres. A la fin de son premier séjour, en 2011, un enfant-moine s'est même prosterné devant elle. La documentariste les a quittés avec les larmes aux yeux.

Du réveil très matinal, en passant par la toilette et les longues heures d'étude, la photographe immortalise ces scènes de vie dont émane beaucoup de joie. « Tout est propice à l'amusement chez eux, l'imaginaire est important », explique-t-elle.

L'ESPRIT DE BOUDDHA

Plusieurs photographies montrent le travail de lectures des textes sacrés et d'apprentissage des mantras dans les monastères. Pour les familles, c'est un honneur et une fierté, souvent un soulagement économiquement aussi, que de voir un enfant entrer dans un monastère.

Au programme de l'école: langues, enseignement du Bouddha et méditation, au cœur de l'apprentissage bouddhiste.



VISUELS

Les visuels sont libres de droit dans le cadre exclusif de la communication autour de cette exposition auprès de l'Agence Verbatim et du service communication du musée Paul-Dupuy.



1. Offrande de lampes (Népal) © Matthieu Ricard



2. Sa Sainteté le XIV^e Dalaï-Lama à Bodh gaya (Inde) © Matthieu Ricard



3. Femmes portant leurs parures (Tibet) © Matthieu Ricard



4. À la clinique (Tibet) © Matthieu Ricard



5. La conque © Isabelle Garcia-Chopin



6. Le novice et la boudouche © Isabelle Garcia-Chopin

AUTOUR DE L'EXPOSITION



7. Chenrezig à quatre bras, peinture à la détrempe montée sur brocart de soie, Tibet oriental, XIX^e siècle
Musée Georges-Labit, collection Lise et Jean Mansion
© F. Pons 2016



9. Kalachakra « La Roue du Temps » (détail), peinture à la détrempe montée sur brocart de soie, Tibet, XVII^e siècle
Musée Georges-Labit, collection Lise et Jean Mansion
© F. Pons, 2016



8. Padmasambhava et ses deux épouses (détail), peinture à la détrempe montée sur brocart de soie, Tibet, XVII^e siècle
Musée Georges-Labit, collection Lise et Jean Mansion
© F. Pons, 2016



10. L'arhat Dharmatala et les rois-gardiens du nord (Vaishravana) et de l'ouest (Virupaksha) assistant au mahaparinirvana du bouddha Shakyamuni (détail), peinture à la détrempe montée sur brocart de soie, Tibet oriental, XIX^e siècle. Musée Georges-Labit, collection Albert et Gilberte Gros © F. Pons, 2016

CONFÉRENCES

MATTHIEU RICARD
Moine bouddhiste,
auteur et photographe
Plaidoyer pour l'altruisme
Mardi 13 décembre 2016 – 19h30
Les recettes seront reversées
à l'association de Matthieu Ricard
« Karuna-Schechen ».
Billetterie en ligne amp.festik.net
Hall 8, Parc des expositions de Toulouse

ISABELLE GARCIA-CHOPIN
Documentariste et photographe
Projection-conférence
Sagesse du Népal
Jeudi 15 décembre 2016 – 20h
Jeudi 19 janvier 2017 – 20h
Octobre au Ladhak
Jeudi 23 mars 2017 – 20h
Jeudi 11 mai 2017 – 20h
Auditorium du musée Paul-Dupuy
Réservation au 05 31 22 95 40

LAMA KUNKYAB
Lama bouddhiste de la lignée
Kagyupa, enseignant et artiste.
Projection-conférence
Le projet du temple
de Kundreul Ling (Auvergne)
Jeudi 26 janvier 2017 – 20h
Passage de la tradition
aniconique à la représentation
anthropomorphe du bouddha
Vendredi 27 janvier 2017 – 20h

THOMAS BUSIGNY
ET LEILY BLONDEAU
Psychologues et docteurs en
psychologie, spécialisés en neuro-
sciences et neuropsychologie
La méditation : au confluent
de la philosophie, de la santé
et des neurosciences
Jeudi 30 mars 2017 – 20h > 22h
Jeudi 27 avril 2017 – 20h > 22h

CONCERTS

DRUKMO GYAL
Chanteuse tibétaine
La Voix des neiges
Jeudi 05 janvier 2017 – 20h
Auditorium Saint-Pierre des Cuisines
Réservation au 05 31 22 95 40

FRANZ NIELER
Musicien spécialiste des bols
chantants
Concert de bols chantants
tibétains
Vendredi 16 décembre 2016 – 20h
Vendredi 25 janvier 2017 – 20h
Vendredi 03 février 2017 – 20h
Musée Paul-Dupuy
Réservation au 05 31 22 95 40

PERFORMANCE

RICHARD GRANADO
Sculpteur
Dans les salles d'exposition,
au musée Paul-Dupuy,
réalisation d'une sculpture
en terre (argile et coton)
du Bouddha Shakyamuni
selon les principes de la sculpture
sacrée tibétaine
Du 13 au 16 décembre 2016
Du 17 au 20 janvier 2017
Du 21 au 24 février 2017
Du 21 au 26 mars 2017
Du 25 au 28 avril 2017
Du 9 au 12 mai 2017
Musée Paul-Dupuy

ATELIERS

ADULTES
Atelier de représentation du corps
du Bouddha par Lama Kunkyab
Samedi 28 janvier 2017 – 14h > 18h
Musée Georges-Labit
Réservation au 05 31 22 99 80
Atelier bols chantants tibétains
par Franz Nieler
Samedi 4 mars – 10h30 > 12h
et 14h30 > 16h
Musée Paul-Dupuy
Réservation au 05 31 22 95 40

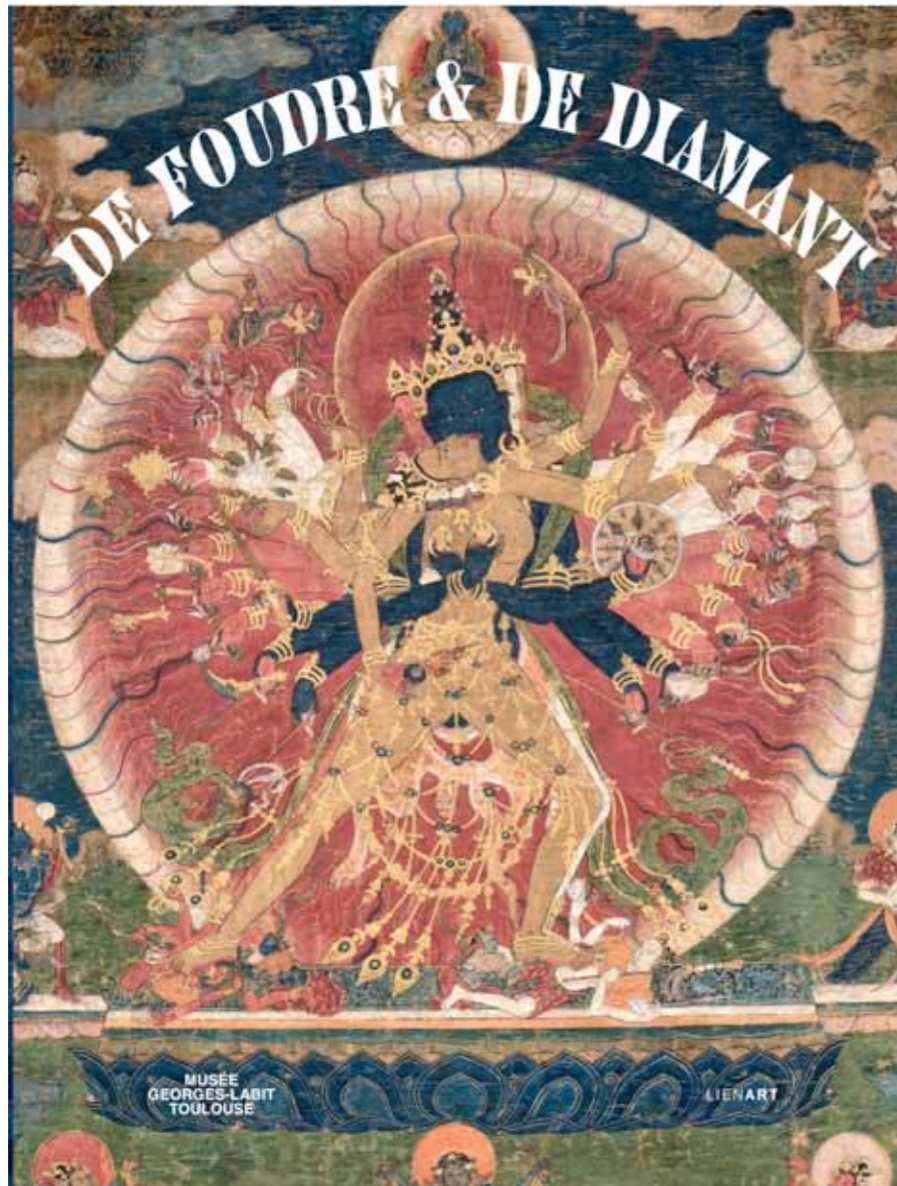
JEUNE PUBLIC
(VACANCES D'HIVER)
Ateliers éveil vibratoire
(bols chantants tibétains)
par Franz Nieler
Jeudi 9 février 2017
10h30 : 3 à 7 ans *obligatoirement*
accompagné d'un adulte
14h30 : à partir de 7 ans
Durée : 1h15
Musée Paul-Dupuy
Réservation au 05 31 22 95 40
Atelier mandala
par Dominique Pastor
Mercredi 15/02/2017 – 14h30
Musée Paul-Dupuy

VISITES COMMENTÉES DES EXPOSITIONS

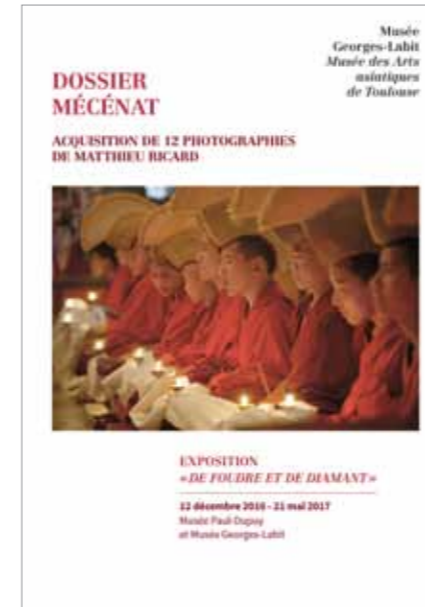
MUSÉE PAUL-DUPUY
Adultes
Les mardis 20 et 27 décembre 2017
à 14h30
Jeune public
Les jeudis 22 et 29 décembre 2017
à 14h30
L'exposition durant cinq mois, une nouvelle
programmation d'animations, d'ateliers
et de conférences sera proposée en 2017

PUBLICATION

Par ailleurs, un catalogue de la collection des thangkas du musée Georges-Labit est publié aux éditions Liernart sous la direction de Francis Saint-Genez, avec une préface de Matthieu Ricard, et des textes de Marion Boyer, Lama Kunkyab (Bernard Gagna), Violaine Blaise et Francis Saint-Genez.



MÉCÉNAT



Durant l'exposition, les musées Paul-Dupuy et Georges-Labit s'engagent dans une action de mécénat au profit de l'association caritative et humanitaire de Matthieu Ricard « Karuna-Schechen ».

ACQUISITION DE DOUZE PHOTOGRAPHIES DE MATTHIEU RICARD

Nous faisons appel à des mécènes privés pour l'acquisition de douze tirages originaux, numérotés et signés de Matthieu Ricard. Ils permettront d'enrichir et d'actualiser les collections ethnographiques et artistiques du musée Georges-Labit. Cette acquisition poursuit la démarche initiée par son fondateur Georges Labit de réunir des œuvres de la culture asiatique de nature à nous renseigner sur les modes de vie des populations concernées. L'argent collecté pour l'achat des tirages, soit 12 000€ sera reversé à l'association.

UNE EXPOSITION ITINÉRANTE

Les tirages photographiques de Matthieu Ricard exposés au musée Paul-Dupuy pourront par la suite être présentés lors d'expositions itinérantes selon le souhait de Matthieu Ricard.

CONFÉRENCE DE MATTHIEU RICARD

L'argent récolté lors de la vente des billets pour la conférence de Matthieu Ricard – organisée par les musées Paul-Dupuy et Georges-Labit – le mardi 13 décembre, sera entièrement reversé à l'association « Karuna-Shechen ».

Picto Toulouse est déjà mécène et partenaire en proposant au-delà d'une participation à l'achat des photographies une quatrième exposition en partenariat avec Canson.

LES MUSÉES PAUL-DUPUY & GEORGES-LABIT



LE MUSÉE PAUL-DUPUY

Le musée Paul-Dupuy, consacré aux arts graphiques (dessins, estampes et photographies anciennes) et aux objets d'art (du Moyen Âge au XIX^e siècle), est installé dans un hôtel bâti au XVII^e siècle par le procureur au parlement Pierre Besson.

C'est en 1909 que l'amateur toulousain Paul Dupuy (1867 – 1944) achète l'hôtel de Besson pour y installer sa collection composée d'objets, de peintures, de sculptures, de céramiques, de meubles, d'objets ethnographiques, de textiles ainsi que de dessins et d'estampes, en majorité d'artistes toulousains.

L'ensemble des collections et l'immeuble qui les abritait ont été légués à l'État au décès de Paul Dupuy en 1944. Devenu propriété de la ville de Toulouse en 1948, le musée s'enrichit par la suite d'autres collections toulousaines jusque-là conservées au musée Saint-Raymond : des objets du Moyen Âge et de la Renaissance, ainsi que l'exceptionnelle collection d'horlogerie donnée par Édouard Gelis.



LE MUSÉE GEORGES-LABIT

Le musée Georges-Labit conserve une des plus belles collections françaises d'art oriental – Japon, Chine, Asie du Sud-Est, Inde, Tibet, Népal – ainsi qu'une importante collection d'antiquités égyptiennes.

Le musée est fondé en 1893 par Georges Labit (1862 – 1899) pour abriter les collections de ce voyageur passionné d'ethnologie, d'histoire de l'art et d'histoire des religions. A son décès en 1899, la propriété du musée revient à son père qui le lègue à la ville de Toulouse en 1912.

À partir des années 1930, le musée très hétéroclite de Georges Labit oriente définitivement ses collections vers les arts d'Asie. En 1948, à l'occasion d'une nouvelle répartition des collections municipales, le musée reçoit d'autres pièces asiatiques et la collection égyptienne. Par la suite, les collections du musée s'enrichissent grâce à l'apport de plusieurs collectionneurs, les acquisitions des conservateurs successifs et des dépôts de l'État.

INFORMATIONS PRATIQUES

HORAIRES

TOUS LES JOURS
DE 10H À 17H
FERMÉ LE LUNDI
ET LES JOURS FÉRIÉS

TARIFICATION

Les expositions du musée Paul-Dupuy ou du musée Georges-Labit sont accessibles au tarif unique de 2€. Le même billet donne également accès au deuxième lieu d'exposition, soit le musée Paul-Dupuy ou le musée Georges-Labit.

Visite des collections permanentes du musée : 4€ (voir site internet pour les tarifs réduits)

Entrée libre tous les week-ends pour les détenteurs de la carte *muséelibre* et le premier dimanche de chaque mois pour tout public.

SERVICE DES PUBLICS

Axelle Raynaud
Coordination de la politique des publics
05 31 22 99 22
axelle.raynaud@mairie-toulouse.fr

Hélène Poque
Chargée de médiation culturelle
05 31 22 99 82
helene.poque@mairie-toulouse.fr

MUSÉE PAUL-DUPUY

13 RUE DE LA PLEAU
31000 TOULOUSE

Bus
ligne 12 arrêt Carmes
navette centre-ville
Métro
ligne A : station Esquirol
ligne B : station Carmes
Stations Vélô Toulouse
n° 45 rue Ozenne
n° 46 place des Carmes
n° 47 rue du Languedoc

Informations et accueil
05 31 22 95 40
Site Internet : www.ampdupuy.fr
Rejoignez-nous sur la page Facebook du Musée Paul-Dupuy et sur le compte Twitter @museeDupuy pour échanger autour de l'exposition.

MUSÉE GEORGES-LABIT

17 RUE DU JAPON
31400 TOULOUSE

Bus
lignes 10 arrêt Jardin des Plantes & Demouilles
ligne 2 arrêt Jardin des Plantes
ligne 27 arrêt Passerelle Saint-Sauveur
Métro
ligne B : station François-Verdier
Stations Vélô Toulouse
n°114 Bd Monplaisir
n°98 Allées des Demoiselles

Informations et accueil
05 31 22 99 80/81
Rejoignez-nous sur la page Facebook du musée Georges-Labit

CONTACTS PRESSE

Anne Nadeau
chargée de communication
06 85 18 67 64
anne.nadeau@mairie-toulouse.fr

Agence Verbatim
Florence Limousin Rosenfeld
01 44 61 70 26 / 06 07 01 65 65
florence.rosenfeld@agenceverbatim.com



MAIRIE DE  **TOULOUSE**

WWW.TOULOUSE.FR

Toulouse en grand !